



#warszawa

## TERMIKA i MPWiK łączą siły – nowe inwestycje zapewnią ciepło mieszkańcom Warszawy i Pruszkowa

s.1

Fot. PGNiG Termika

PGNiG TERMIKA S.A. i Miejskie Przedsiębiorstwo Wodociągów i Kanalizacji w m.st. Warszawie S.A. podpisały umowy, w ramach których powstaną jedne z największych instalacji pomp ciepła na ściekach w Unii Europejskiej. Będą one współpracować z Elektrociepłowniami Siekierki, Żerań oraz Pruszków.

#warszawa

### Nowy superwieżowiec w centrum stolicy

W samym sercu stolicy, w bezpośrednim sąsiedztwie Dworca Centralnego, powstaje Lilium Tower – nowoczesny, wysokościowy obiekt biurowy. Projekt ma zostać zrealizowany na fundamentach dawnego hotelu Marriott, a jego celem jest stworzenie prestiżowego centrum biznesowego.



s.5



#warszawa

### Nowy budżet przyjęty przez Radnych Miasta Stołecznego

s.2



#warszawa

### Zmiany w rozkładach jazdy

Pasażerowie pociągów Szybkich Kolei Miejskich i Kolei Mazowieckich muszą się przygotować na zmiany. Od 15 grudnia 2024 roku wejdzie w życie nowy rozkład jazdy, który wpłynie na częstotliwość i godziny kursowania pociągów. Te zmiany są związane m.in. z modernizacją stacji Warszawa Zachodnia.

s.4

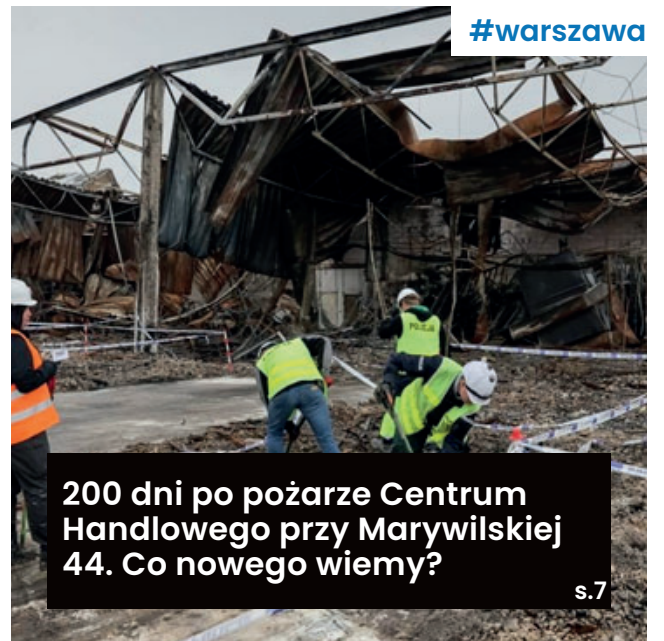


#warszawa

### Ingres abp. Adriana Galbasa w Warszawie

s.3

W sobotę, 14 grudnia 2024r., odbył się ingres do archikatedry św. Jana Chrzyciela nowego metropolity.



#warszawa

### 200 dni po pożarze Centrum Handlowego przy Marywilskiej 44. Co nowego wiemy?

s.7



# TERMIKA i MPWiK łączą siły – nowe inwestycje zapewnią ciepło mieszkańcom Warszawy i Pruszkowa

PGNiG TERMIKA S.A. i Miejskie Przedsiębiorstwo Wodociągów i Kanalizacji w m.st. Warszawie S.A. podpisały umowy, w ramach których powstaną jedne z największych instalacji pomp ciepła na ściekach w Unii Europejskiej. Będą one współpracować z Elektrociepłowniami Siekierki, Żerań oraz Pruszków.

Pompy w lokalizacjach: EC Siekierki, OŚ „Pruszków” i w Przepompowni ścieków surowych „Żerań” są planowane do uruchomienia w IV kwartale 2029 roku; w przypadku pomp w OŚ „Czajka” rok później. Sumaryczna moc cieplna pomp ciepła wybudowanych w pierwszym etapie, tj. do końca 2030 r. wyniesie około 182 MWt. W przyszłości, po rozbudowie w horyzoncie roku 2034, moc cieplna wzrośnie do blisko 250 MWt. Będą to jedne z największych inwestycji w technologii pomp ciepła z odzyskiem ze ścieków komunalnych w Europie. – Naszym celem do 2035

roku jest całkowita rezygnacja z węgla do produkcji ciepła. Chcemy wykorzystywać technologie mniej obciążające środowisko, a odzysk ciepła z ścieków to kolejny krok w stronę gospodarki obiegu zamkniętego. Zamiast wykorzystywać paliwo do produkcji ciepła, energia cieplna zostanie pobrana z już dostępnego źródła – ścieków – zaznacza Andrzej Gajewski, prezes zarządu PGNiG TERMIKA S.A.

– Wykorzystamy potencjał naszych firm, żeby pokryć ciepłem produkowanym w pompach ciepła zasilanych ściekami około 10% potrzeb cieplnych war-

szawskiej sieci ciepłowniczej, co przekłada się na ogrzanie około 275 tysięcy warszawskich mieszkań. Ilość ciepła z planowanych instalacji pomp ciepła na ściekach odpowiada zapotrzebowaniu systemów ciepłowniczych takich jak te we Włocławku lub Olsztynie. W długoterminowej perspektywie może mieć to pozytywny wpływ na ceny ciepła w Warszawie i Pruszkowie.

Dzięki realizacji projektów średnioroczna redukcja emisji CO<sub>2</sub> z zakładów PGNiG TERMIKA w okresie 2030–2050 wyniesie ok. 320 tys. ton rocznie, co



Fot. PGNiG Termika

stanowi około 6,5% sumarycznej emisji CO<sub>2</sub> w roku 2023. Sumaryczna redukcja emisji CO<sub>2</sub> w okresie do 2050 r. wyniesie około 6,4 mln ton. Projekty budowy pomp ciepła są

kluczowymi inwestycjami w Planach Neutralności Klimatycznej PGNiG TERMIKA, których celem jest osiągnięcie neutralności klimatycznej w perspektywie 2050 roku.

## Świąteczne drzewko dla sąsiadów Elektrociepłowni Siekierki

Z okazji Świąt Bożego Narodzenia PGNiG TERMIKA S.A. we współpracy z Urzędem Dzielnicy Mokotów przygotowali wyjątkową akcję.

Mieszkańcy Mokotowa, którzy 18 i 19 grudnia załatwiali sprawy w Wydziale Obsługi Mieszkańców przy ul. Rakowieckiej oraz Marymonckiej otrzymali świąteczne drzewko w doniczce. Małego cyprysika można przystroić świątecznymi lampkami, a na wiosnę zasadzić w ziemi. 18 grudnia na miejscu drzewka wręczali mieszkańcom dzielnicy osobiście wiceprezes PGNiG TERMIKA Michał Olszewski oraz burmistrz Dzielnicy Mokotów Rafał Miastowski.



Fot. PGNiG Termika



Fot. PGNiG Termika



# Nowy budżet przyjęty przez Radnych Miasta Stołecznego

Tworząc budżet na przyszły rok, po raz pierwszy zastosowano nowe przepisy, obowiązujące od 1 października bieżącego roku.



Fot. UM Warszawa

Nowe prawo wprowadza korzystne zmiany dla samorządów, w tym likwidację tzw. „janosikowego”. W rezultacie budżet Warszawy zyskał aż 1 miliard 933 miliony złotych, co stanowi istotny zastrzyk finansowy dla rozwoju stolicy. Dzięki temu miasto zyska większą elastyczność w realizacji kluczowych inwestycji oraz lepsze możliwości reagowania na bieżące potrzeby mieszkańców.

Według danych, w przyjętym budżecie wydatki opiewają na 29,466 miliarda złotych, co oznacza wzrost o ponad 8% w stosunku do roku 2024, co daje 2,261 miliarda złotych. Z kolei dochody, jakie uzyska miasto, to suma rzędu 26,28 miliarda złotych.

To pozwala na utrzymanie wysokiego poziomu usług publicznych, mimo rosnących kosztów i nowych wyznań związanych z dynamicznym rozwojem miasta.

Najwięcej, bo około 31% całego budżetu, zostanie przeznaczony na sektor edukacyjny – 9,223 mld złotych. Na drugim miejscu znalazły się transport i komunikacja miejska, na które zaplanowano wydatki rzędu 5,851 miliarda złotych (co stanowi około 20% budżetu).

Inwestycje w te obszary mają nie tylko poprawić jakość życia mieszkańców, ale także zwiększyć atrakcyjność stolicy jako miejsca do pracy i zamieszkania. Trzecim sektorem pod

względem wydatków w roku 2025 będzie ochrona zdrowia i polityka społeczna. Na te cele zaplanowano 2,434 miliarda złotych, co obejmie niespełna 10% budżetu. Środki te będą przeznaczone na poprawę dostępności usług medycznych oraz wsparcie dla najbardziej potrzebujących mieszkańców miasta.

Jeśli chodzi o najwyższe koszty pojedynczej inwestycji, to zdecydowanie na czele znajduje się dokończenie budowy II linii metra za 300 milionów złotych. Inwestycja ta ma kluczowe znaczenie dla rozwoju systemu transportu publicznego w Warszawie i poprawy mobilności mieszkańców. Druga najdroższa inwe-

stycja to 130 milionów na modernizację Sali Kongresowej w Pałacu Kultury i Nauki, która ma stać się nowoczesnym centrum kulturalnym na miarę XXI wieku. Z kolei 100 milionów złotych wyniesie budowa sali koncertowej przy ul. Grochowskiej dla Sinfonia Varsovia, co przyczyni się do wzbogacenia oferty kulturalnej miasta.

Znajdą się także środki na przebudowę placu Defilad, zakup autobusów niskoemisyjnych oraz liczne modernizacje infrastruktury miejskiej, mające na celu poprawę jakości życia mieszkańców.

„Warszawa była, jest i pozostanie jednym z najbardziej dynamicznie rozwi-

jających się miast Europy. Każdy, kto przyjeżdża do Warszawy, widzi, jakiej dokonaliśmy wspólnie zmiany. Naprawdę w tych ostatnich latach dokonaliśmy skoku cywilizacyjnego, głównie dzięki bardzo ciężkiej pracy warszawianek i warszawiaków, bo w końcu budżet jest formułowany w oparciu o pieniądze, które wypracowują właśnie nasi mieszkańcy” – tak podsumował swoje wystąpienie w trakcie sesji budżetowej prezydent stolicy, Rafał Trzaskowski. Wyraził także nadzieję, że nowe inwestycje przyczynią się do dalszego wzrostu znaczenia Warszawy na mapie Europy oraz umocnienia jej pozycji jako lidera w innowacyjnych rozwiązaniach miejskich.



# Ingres abp. Adriana Galbasa w Warszawie

W sobotę, 14 grudnia 2024 r., odbył się ingres do archikatedry św. Jana Chrzciciela nowego metropolity – abp. Adriana Galbasa, który objął swoją funkcję po oficjalnym wprowadzeniu w urząd.

– Do Warszawy przycho-  
dzą jako duszpasterz. Nie  
jestem politykiem, biznes-  
menem, cudotwórcą i ge-  
niuszem. Jeśli takie pokła-  
dacie we mnie nadzieje,  
rozczarujecie się. Chcę być  
przede wszystkim duszpa-  
sterzem: umacniać w wie-  
rze wierzących, ale też przy-  
jmując tych, którzy z Kościołem  
nie wiążą już żadnych na-  
dziei, czują się skrzywdzeni  
i wykluczeni – powiedział  
duchowny podczas swo-  
jego wystąpienia. Podkre-  
ślił przy tym, że jego misja  
ma być przede wszystkim  
oparta na dialogu,

otwartości i głębokim  
wsluchiwaniu się w po-  
trzeby wszystkich miesz-  
kańców stolicy, niezależnie  
od ich światopoglądów  
czy relacji z Kościołem.  
Abp Galbas najpierw przy-  
pomnił o trwającym Ad-  
wencie, który jest ducho-  
wym przygotowaniem na  
zbliżające się święta Boże-  
go Narodzenia. Podkreślił,  
że jesteśmy wezwani, by  
ciągle czuwać, a „Kościół  
nie ma nic innego do robo-  
ty, jak czuwać i wyglądać  
przyjścia Pana”. Przypo-  
mnił również, że Adwent  
to czas, który skłania do



Fot. biskupgalbas.pl



Fot. Facebook Związek Polskich Kawalerów Maltańskich

refleksji nad własnym  
życiem i miejscem  
człowieka we współ-  
czesnym świecie.

W tym kontekście zazna-  
czył, że „przechodzenie  
przez most doczesnego  
życia powinno być jak naj-  
bardziej aktywne, uważne  
i ważne”. Chrześcijaństwo  
jest bowiem zaangażo-  
wane w dzisiejszy świat  
i mocno w nim obecne. –  
*Duchowość chrześcijań-  
ska, adwentowa ducho-  
wość, dotyka konkretnego  
życia ludzi, ich spraw oso-  
bistych i ich zaangażo-  
wań społecznych* – mó-  
wił abp Galbas. Wskazał  
przy tym na potrzebę łą-  
czenia duchowości z co-  
dziennym działaniem, by  
wiara miała realny wpływ  
na relacje międzyludzkie  
i budowanie wspólnoty.

Nowy metropolita  
z wdzięcznością wspomnił  
postulę Prymasa Polski  
kard. Józefa Glempa oraz  
odchodzącego na eme-  
ryturę kard. Kazimierza Ny-  
cza. – Księdzu Kardynałowi

ceją i metropolią, za mi-  
nione prawie 18 lat, szcze-  
gólnie za wytrwałość, choć  
często była to wytrwałość  
w samotności. Dziękuję za  
skłonność do budowania  
mostów, a nie do wzno-  
szenia obronnych murów  
i kopania fos. Chciałbym  
iść tą drogą. Dziękuję także  
za pełen kultury, życzliwo-  
ści i spokoju sposób prze-  
kazywania rządów w die-  
cezji – powiedział. Wyraził  
nadzieję, że jego postuga  
będzie kontynuacją tego  
dziedzictwa, szczególnie w  
zakresie dialogu i otwarto-  
ści na drugiego człowieka.  
Abp Galbas „zaprosił do  
wspólnej drogi” wszystkich  
mieszkańców Warsza-  
wy i „pod-Warszawy” oraz  
„mieszkańców i pracow-  
ników domów w Alejach  
Ujazdowskich, na Krakow-  
skim Przedmieściu, przy  
Wiejskiej czy placu Banko-  
wym”. – *Albo jest wspólna  
droga, albo wspólne sta-  
nie w miejscu, albo każ-  
dy idzie w swoją stronę,  
czasem nawet przeciwną.  
Wspólna droga jest lep-  
sza. Lepiej być*

*pielgrzymem nadziei, idą-  
cym pośród innych piel-  
grzymów nadziei, niż iść  
samotnie* – przyznał. Za-  
znaczył także, że wspólnota  
maszcełownoznaczeń  
kontekście współczesnych  
wyzwań, takich jak kryzysy  
społeczne, kulturowe czy  
duchowe, z którymi mier-  
zą się mieszkańcy stolicy.

„A najgorzej jest być wło-  
częgą rozpaczy” – powie-  
dział arcybiskup, odno-  
sząc się do konieczności  
budowania nadziei, jako  
podstawy zdrowych relacji  
społecznych i osobistych.

Na zakończenie zwrócił się  
w modlitwie do Matki Bożej  
Łaskawej, Patronki Warsza-  
wy. – *Jej powierzajmy sie-  
bie i naszą przyszłość oraz  
przyszłość świata, szcze-  
gólnie zaś tych jego części,  
gdzie toczy się teraz wojna*  
– powiedział abp Adrian  
Galbas. Podkreślił znacze-  
nie modlitwy w jednocze-  
niu ludzi wokół pokoju oraz  
budowaniu lepszego jutra,  
zarówno na poziomie lo-  
kalnym, jak i globalnym.



# Zmiany w rozkładach jazdy

**Pasażerowie pociągów Szybkich Kolei Miejskich i Kolei Mazowieckich muszą się przygotować na zmiany.**

Od 15 grudnia 2024 roku wejdzie w życie nowy rozkład jazdy, który wpłynie na częstotliwość i godziny kursowania pociągów. Te zmiany są związane m.in. z modernizacją stacji Warszawa Zachodnia. Nowy rozkład będzie obowiązywał przez cały sezon zimowy i wiosną, do marca 2025 roku.

Zmiany, które zostaną wdrożone w komunikacji, obejmują:

## Linia S1 (Pruszków – Otwock)

Na linii S1, obsługiwanej przez pociągi SKM, wprowadzono nowe rozkłady jazdy. Pociągi będą kursowały częściej, co około 30 minut przez całą dobę. Zwiększyła się również liczba połączeń na całej trasie, zarówno z Pruszkowa do Otwocka, jak i w



Fot. kolejowyportal.pl

przeciwnym kierunku. Warto zwrócić uwagę, że początkowe i końcowe stacje niektórych pociągów uległy zmianie.

Zmiany dotknęły również innych linii SKM. Linia Legionowska (S9) została wzmocniona, co oznacza, że pociągi będą kursowały częściej – co 20 minut. Z kolei na linii obwodowej przez Warszawę Gdańską pojawi się więcej połączeń, co ułatwi podró-

żowanie w tym rejonie.

Koleje Mazowieckie również wprowadziły nowe rozwiązania dla swoich pasażerów. Na wybranych liniach uruchomiono dodatkowe połączenia, a także zmieniono zasady dotyczące biletów.

## Linia R1 (Warszawa – Skierniewice)

Podróźni linii R1 mogą cieszyć się nowymi połączeniami do i z

Grodziska Mazowieckiego, szczególnie w godzinach popołudniowego szczytu. Dodatkowo, uruchomiono nowe, wieczorne połączenie z Warszawy Wschodniej do Grodziska Mazowieckiego.

## Linia R3 (Warszawa – Łowicz Główny)

Na linii R3 pojawiły się dodatkowe pary pociągów, zarówno w relacji Sochaczew – Warszawa

Wschodnia, jak i w dni robocze na trasie Dęblin – Ożarów Mazowiecki – Warszawa Wschodnia.

Zakończenie prac modernizacyjnych na stacji Warszawa Zachodnia powoduje zmianę warunków przejazdu pociągami Kolei Mazowieckich.

Od 15 grudnia 2024 roku nie będzie już honorowano wszystkich rodzajów biletów Warszawskiego Transportu Publicznego.

Wyjątkiem są bilety dobowe i dłuższe, w ramach oferty Wspólny Bilet ZTM-KM-WKD. Decyzja ta jest związana z normalizacją sytuacji transportowej po zakończeniu prac remontowych. Nowe zasady mają na celu ułatwienie pasażerom korzystania z różnych środków transportu przy jednoczesnym uporządkowaniu taryf.



Fot. kolejowyportal.pl



# Coraz bliżej końca remontu Warszawy Zachodniej

**Modernizacja stacji Warszawa Zachodnia wkracza w decydującą fazę. Choć główne prace budowlane dobiegają końca, pasażerowie będą musieli jeszcze trochę poczekać na pełne udogodnienia.**



Fot. Aleksy Witwicki

Kolejarze ogłosili, że zasadnicze prace na stacji zostaną ukończone do końca roku. Oznacza to, że infrastruktura kolejowa, w tym wszystkie 9 peronów, które są już dostępne od czerwca, będzie w peł-

ni funkcjonalna. Niestety, nowe przejście podziemne, które ma znacząco ułatwić poruszanie się między peronami, nie zostanie w tym roku. Powodem opóźnienia jest konieczność ukończenia

prac związanych z budową części tramwajowej. Otwarcie przejścia podziemnego dla pasażerów będzie możliwe dopiero po zsynchronizowaniu z nową infrastrukturą tramwajową. Zgodnie

z zapowiedziami wiceprezesa Konrada Niklewicza, odcinek tramwaju do Warszawy Zachodniej ma być gotowy w 2026 roku.

Jeszcze w tym roku, podróżni będą mogli korzystać z parkingu i terenu od strony ulicy Kolejowej, a także ze wszystkich wind na perony. To znaczne ułatwienie dla pasażerów, którzy od początku trwania prac modernizacyjnych narzekali na niewygodną kładkę łączącą perony.

Nowe przejście podziemne jest przestronniejsze od poprzedniego, za-

równo pod względem długości, jak i szerokości. Umożliwia ono dotarcie do wszystkich dziewięciu peronów zarówno od strony Woli, jak i Ochoty. Dla wygody podróżnych zainstalowano windy i schody ruchome.

W przyszłości w przejściu znajdą się również kasy biletowe, poczekalnie i lokale usługowe.

Do czasu otwarcia przejścia podziemnego, pasażerowie mogą korzystać z tymczasowej kładki, która zapewnia dostęp do peronów za pomocą wind z poziomu „0”.

## Dziś rozbłysła 27 – metrowa choinka na placu Zamkowym

**Dziś – 4 grudnia, o godzinie 18:00 nastąpiło debiutanckie włączenie wielkiej, mierzącej 27 metrów wysokości choinki. Zabłysło na niej ponad czterdzieści tysięcy lampek.**

Na Trakcie Królewskim czekają świąteczne iluminacje. Dekoracje wiszą na Starym Mieście i Krakowskim Przedmieściu.

Świąteczna iluminacja rozświetli w tym roku nie tylko Trakt Królewski i ulicę Świętokrzyską. Od Barbakanu, przez oba rynki, aż po ulice Długą, Freta i Nowomiejską – wszędzie znajdą świąteczne dekoracje. Jak co roku, dzięki inicjatywie przedsiębiorców, także Nowy Świat zaświeci świątecznymi lampkami, zarówno na chodnikach, jak i ponad ulicą. To będzie prawdziwa uczta dla oczu, która przeniesie nas w klimat lat 50. i 60., pełen nostalgii i świątecznej magii, nawią-

zujący do epoki Stefana Wiecheckiego „Wiecha”, Tadeusza Konwickiego czy Agnieszki Osieckiej. W związku z tym, zobaczymy telefon z tarczą, uliczny saturator, telewizor Belweder, czy słynne pojazdy – Warszawa, Syrena, a także motorower Ryś.

Wobec wzmożonego ruchu na Trakcie Królewskim, ruch drogowy nie będzie tam dostępny w weekendy: 7-8 grudnia, 14-15 grudnia, 21-22 grudnia oraz od 24 do 29 grudnia i od 4 do 6 stycznia. Zmianie ulegną kursy autobusów linii: 106, 111, 116, 128, 175, 178, 180, 503 i N44, które zmienią swoją trasę. Linie autobusowe 106, 178 zmienią trasę i pojadą



Fot. um.warszawa.pl

ulicami: Małachowskiego, Mazowiecką i Świętokrzyską. Autobus linii 111 będzie kursował przez centrum miasta ulicami: Królewską, Marszałkowską i Alejami Jerozolimskimi w obu kierunkach. Linie 116, 180 i 503 pojadą przez plac Piłsudskiego i dalej

Alejami Jerozolimskimi. Linie 128 i 175 będą miały podobną trasę, z tym że w kierunku Lotniska Chopina i Szczęśliwic skęcą na rondzie Dmowskiego.

W dniach 23 grudnia oraz od 30 grudnia do 3 stycznia linie autobu

sowe 106, 111, 116, 178, 180 i 503 zmienią trasę i pojadą przez plac Piłsudskiego, ulicę Królewską, plac Małachowskiego i ulicę Mazowiecką. Autobusy 128, 175 i nocna linia N44 pojadą Królewską do skrzyżowania z Marszałkowską, skęcąc w lewo.



# Nowy superwieżowiec w centrum stolicy

**W samym sercu stolicy, w bezpośrednim sąsiedztwie Dworca Centralnego, powstaje Lilium Tower – nowoczesny, wysokościowy obiekt biurowy.**

Projekt ma zostać zrealizowany na fundamentach dawnego hotelu Marriott, a jego celem jest stworzenie prestiżowego centrum biznesowego o międzynarodowym zasięgu. Budowla ma harmonijnie wkomponować się w istniejącą zabudowę, zwłaszcza w tzw. Ścianę Zachodnią.

Golden Start Group (spółka, do której będzie należał wieżowiec), uzyskała już zgodę na rozpoczęcie prac budowlanych. Decyzją z 2008 roku o warunkach zabudowy przy ulicy Al. Jerozolimskich 79, budynek mógłby mieć wymiary 78 000 metrów kwadratowych powierzchni, i nawet 260 metrów wysokości. Jednak docelowo Lilium Tower będzie mierzył nieco mniej – 193 metry. W serwisie Raport



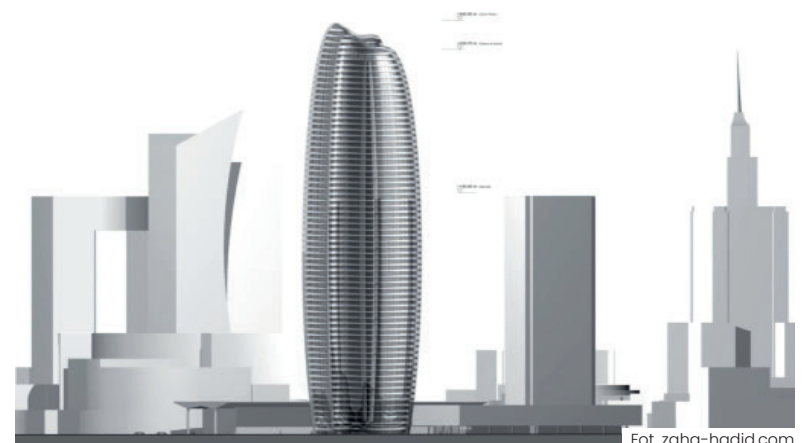
Fot. zaha-hadid.com



Fot. zaha-hadid.com

Warszawski na temat nowego wieżowca wypowiedział się Szymon Wojciechowski – architekt pracowni APA Wojciechowski, która podejmuje się projektowania, budynek będzie wyposażony w biura, hotele, nie zabraknie także części mieszkalnej. Konstrukcja budynku

opiera się na dwóch kwadratach, których rozmiary są identyczne jak w przypadku sąsiednich, słynnych obiektów – Marriotta i Oxford Tower. Aby zapewnić dostęp światła do okolicznych mieszkań, wieżowiec zostanie wyposażony w charakterystyczne wklęsłe narożniki oraz przycięty dach.



Fot. zaha-hadid.com



# 200 dni po pożarze Centrum Handlowego przy Marywilskiej 44. Co nowego wiemy?

12 maja br. o 03:30 największe centrum handlowe w stolicy zamieniło się w jeden wielki płomień. Około 1400 pawilonów, mieszczących sklepy, punkty usługowe, które na co dzień służyło tysiącom klientów i setkom pracowników zostało niemal doszczętnie zniszczone przez żywioł.

Wielu przedsiębiorców straciło znaczną część swoich majątków i dochodów, ogromna ilość ludzi została z dnia na dzień bez pracy. Dokładnie 200 dni po tych wydarzeniach zakończyły się trwające od końca lipca wielkie oględziny pogorzeliiska.

Skala pożaru była ogromna – to podkreślają nawet służby, których zdaniem, były to największe pod względem obszaru, jak i zakresu zniszczeń oględziny.

Trwały praktycznie cztery miesiące. 55 prokuratorów z całej Polski oraz 100 policjantów i ekspertów technicznych dogłębnie analizowało bieżącą sytuację na miejscu. Zabezpieczony teren to obszar 6 hektarów, na którym znajdowały się dokumenty i dowody rzeczowe.

„Głównym celem przeprowadzanych oględzin było ustalenie przyczyn i ewentualnych sprawców pożaru. W śledztwie zabezpieczono ślady



Fot. Komenda Stołeczna Policji



Fot. Komenda Stołeczna Policji

i przedmioty, które mogły mieć związek z wybuchem ognia. Wszystkie dowody zostały poddane odrębnym oględzinom, a następnie zostały przekazane powołanym w śledztwie biegłym. Opinia ma zostać wydana w ciągu kilku miesięcy.” – poinformował prokurator Przemysław Nowak. Wgrzech odnaleziono 33 sejfy, 48 kasetek z pie-

niędzmi oraz 8 bankomatów, które mieściły ponad 1,2 miliona złotych. W kontenerach znajdowały się także po dwa sklepy jubilerskie i kantory wymiany walut.

Poszkodowanym zwrócono 2 miliony w banknotach, 33 kg spalonych bilonów, 3 kg biżuterii i 1 kg złota w sztabkach.

## Miejsce na reklamę

### NASZA WARSZAWA: GAZETA (PORTAL I MEDIA SPOŁECZNOŚCIOWE) Jakie są korzyści?

Wyłącznie lokalny charakter artykułów – gazeta stanowi rzetelne i bliskie warszawiakom źródło informacji o życiu w mieście i poszczególnych dzielnicach;

Wszystko co ważne w jednym miejscu – czytelnicy dowiadują się o wszystkim co istotne, w tym o realizowanych przez władze samorządowe inwestycjach, organizowanych wydarzeniach sportowych i kulturalnych czy ważnych komunikatach;

Treści historyczne i poradnikowe – gazeta zawiera także artykuły historyczno-edukacyjne, pomysły na przepisy kulinarne czy tamigitówki, co dodatkowo poszerza liczbę ciekawostek dla czytelników;

Bezpłatny charakter – nieodpłatność gazety oznacza wysoką dostępność dla mieszkańców, a także jej bardziej społeczny wymiar;

Duży nakład – nakład wynosi 10 tys. egzemplarzy, co oznacza szeroką bazę czytelników oraz ogromne możliwości bezpośredniego dotarcia.

Masz pytania? Napisz: [reklama@lok-media.com.pl](mailto:reklama@lok-media.com.pl)